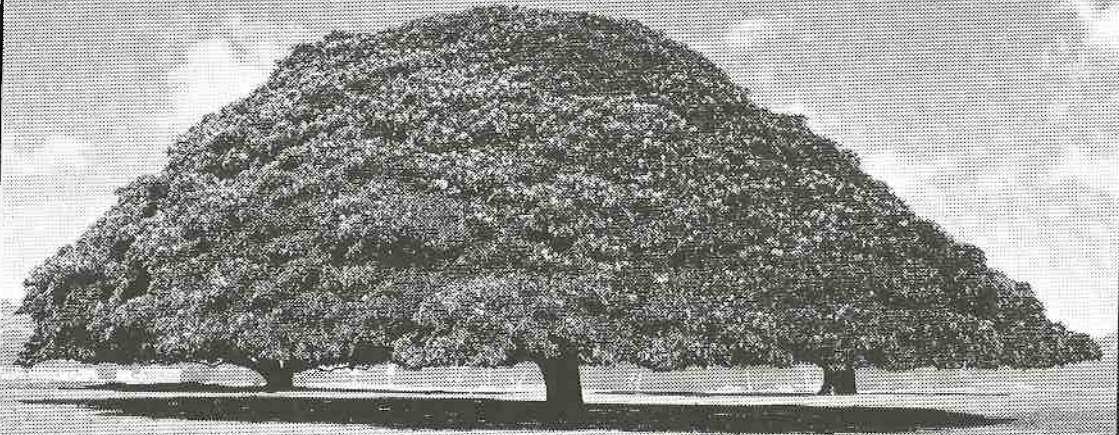


 **HITACHI**
技術の日立



最先端の技術を使って
暮らしに新しい便利さや楽しさを
ビジネスに創造性や高い生産性を実現すること。
それが、人と技術の理想をめざす
日立の「インターフェイス」の願いです。

Interface

インターフェイスは、「人と技術の理想をめざす」日立のスローガンです。

男子世界選手権大会報告

日本は15位、優勝はスウェーデン

2月28日から3月10日までチエコスロバキアで行なわれた男子世界選手権大会は、16か国が参加したが、日本は残念ながら健闘及ばず15位に終わった。優勝は強豪・ソ連を破ったスウェーデンが飾った。

試合成績

▼予選リーグ

東ドイツ 26 [18 | 15] 22日 本

〔得点者〕田口2、玉村5、宮下1、酒巻1、山村4、首藤3、斉藤4、中山2。
〔戦評〕前半立ち上がり4連続と中盤の8連続失点で11点差をつけられ折り返す。
後半になると動きも良くなり、7点差を縮めるが、ナシヨナルマツチの11点差はあまりにも大きく、4点差で終了した。

〔分析〕オランダカップで戦った時とはほぼ同じメンバーであり、両サイドと右45度(197cm左腕)ボルシヤルトと左45度ボールが中心のチームである。試合巧者ではあるが爆発力は感じられず、今後とも今の状態が続きそうである。やはり

はリボールに替るフローターの育成が課題である。

ソ 連 35 [196 | 214] 16日 本

〔得点者〕田口1、玉村4、宮下3、山村1、首藤2、斉藤1、中山4。
〔戦評〕前半だけ見ると、攻守とも動きが良く、中盤すぎまで3点リードしていたが、ソ連も本来の動きが出てきて逆転され、2点差で折り返す。

後半になると全く動きが止まり、2得点しかできず19点差で終了した。前半の動きからは考えられないような結果であった。

〔分析〕今大会の優勝をこ逃したが、実力的には世界ナンバーワンである。特に右45度ツナキンの攻撃力はすばらしく、動き、得点力ともナンバーワンである。その他選手も2mを超えているとは思

ポーランド 25 [1312 | 611] 17日 本

〔得点者〕玉村5、宮下1、酒巻1、河原1、山村3、斉藤1、中山5。
〔戦評〕両国ともこれに負けると準決勝リーグに残れないため、前半より一進一退のゲームとなり、後半を1点差で折り返す。

後半立ち上がり、日本のシュートミスにより4連続失点し勝負が決まった。勝負どころになると、攻撃のミスが出て相手の速攻を許す悪いリズムの典型的なゲームであり、終盤から追い上げるが時すでに遅く、5点差で終了した。

〔分析〕これといった特徴はないが、両サイドとポストにボールを入れ確実に得点するが、迫力のあるポイントゲッターはおらず、今後とも今の状態が続きそうである。

▼13、16位決定リーグ

スイス 22 [715 | 93] 12日 本

〔得点者〕荷川取1、酒巻1、河原1、甲斐3、山村2、首藤1、斉藤2、魚住1。
〔戦評〕宮下、玉村の両エースを除いた布陣で臨んだためある程度の劣勢は考えられたが、前半の3得点では勝負にならず、後半はひらきなおるか、攻守とも動きが出て若干差を縮めたが、前半の12点差を10点差としたにとどまった。

〔分析〕体格的には大きい、あまり強さは感じられなかった。ただし両サイドと右45度レビンの得点力を見るものがあり、環境的にも恵まれ、今後理にかなった攻撃と経験を積むと強いチームになる可能性は十分にある。

日 本 21 [1110 | 1010] 20 アルジ

〔得点者〕酒巻1、山村3、首藤5、斉藤2、武田3、中山7。
〔戦評〕体格的にも同じくらいであり、やりやすいこともあり、前半の立ち上がり3連続失点するが、盛り返し、前半を同点で折り返す。

後半になって一進一退のゲームとなったが、中山の5得点の活躍と終了3秒前のポストノーマークシュートでGK橋本の好守により1点差で辛勝した。

〔分析〕体格的にも年齢的にも日本と同じくらいであるが、日本に対してはアタック・ディフェンス

をしなかった。ただし、優勝したスウェーデン戦の1点差やその他の試合も接戦であり、粘りのあるチームである。

キューバ 23 [1310 | 713] 20日 本

〔得点者〕田口1、酒巻2、河原2、山村3、首藤7、斉藤1、魚住1、中山3。
〔戦評〕前半はGKの好守と相手のまずい攻撃にも助けられ3ポイントで折り返す。

後半立ち上がり攻撃のミスにより5点連続失点し、逆転され、その後両チーム退場者を後半だけで10名出し乱戦となるが、後半立ち上りの差を縮めることができず3点差で終了した。

〔分析〕レギュラーの平均身長が194〜195cmであり、ソ連に匹敵するが、攻守とも迫力は感じられなかった。ただし、ポイントゲッター13番(2m、100kg)は年齢は25歳と若い経験もあり、展開力もあり、うまくチームがまとまると世界でもトップチームになる可能性を秘めている。

〔順位〕①スウェーデン②ソ連③ルーマニア④ユーゴスラヴィン⑤ハンガリー⑥チエコスロバキア⑦東ドイツ⑧フランス⑨アイスランド⑩ポーランド⑪韓国⑫スイス⑬キューバ⑭日本⑮アルジェリア

男子世界選手権大会派遣選手団

団	長	渡	辺	佳	英	大崎電気工業
監	督	津	川		昭	湧永製薬
コ	チ	蒲	生	晴	明	大同特殊鋼
コ	チ	喜	井	美	雄	本田技研鈴鹿
ド	ク	米	沢	元	実	浜脇病院

選手	氏名	生年月日	身長	体重	所属
G・K	1 矢内浩	1960. 8. 1	189cm	85kg	大崎電気工業
	12 橋本行弘	1965. 9. 17	185	80	本田技研鈴鹿
	16 秋吉哲男	1965. 7. 27	190	86	大同特殊鋼
F・P	2 田口隆	1961. 7. 23	184	78	本田技研鈴鹿
	3 玉村健次	1961. 1. 16	182	77	湧永製薬
	4 宮下和広	1961. 8. 6	187	87	大崎電気工業
	5 荷川取義浩	1961. 12. 4	185	93	湧永製薬
	6 酒巻清治	1962. 5. 7	180	74	湧永製薬
	7 河原隆雅	1964. 1. 3	180	76	湧永製薬
	8 甲斐章義	1966. 4. 22	183	73	大崎電気工業
	9 山村敏之一	1964. 7. 9	177	73	本田技研鈴鹿
	10 首藤信一	1965. 1. 10	186	84	大崎電気工業
	11 斉藤慎太郎	1965. 8. 3	188	78	山形教員
	13 魚住和彦	1966. 10. 24	188	75	大崎電気工業
	14 武田大伸	1964. 3. 24	182	76	日新製鋼
	15 中山剛	1969. 7. 4	191	75	福岡大

○現地でのトレーニング、コンディショニング

・スイスでは、時差ボケと長時間の移動による疲れから集中力に欠け、1試合目は良くなかったが、その後は天候にも恵まれ、2試合目は同点で終り、いい調整ができた。
・チエコに入り、長時間の移動の疲れと天候の変化からか風邪が続出し、最悪のコンディションであった。

○状況分析

・体格的には劣るものの、守りは2m前後のポスト対応以外は悪くなかった。どの試合も前半、後半の動きの差が激しすぎ、精神的なよろさからくろくと思われ。攻撃のミスより得点ができる。連続失点を許して勝負が決まってしまった。

○成果

・守りでは2m前後のポストの対応以外はよく守れたこと。
・若手ロング中山が東ドイツ2、ソ連4、ポーランド5、アルジェリア7、キューバ3とコンスタントに得点でき、ある程度世界に通用したこと。

○反省

・今回はあわよくば8位以内に入りバルセロナ五輪出場権を得る

ことであったが、選手への健康管理ミスにより風邪が続出してベストの状態ではなかったこと。13、16位決定リーグではベテランをはずし若手で臨んだが、期待するほどの成果を生むまでには至らなかった。

○今後の課題

・選手の薄さ、特に宮下、玉村に替るフロウター育成と中央4人の守りの強化、育成。
・ボール、ゴールへの執念、特にシュート確率を60%以上にしないとナショナルゲームには勝つことは困難である。
・平常心を植えつける。練習でやったことを試合でできるように、自信、確信ができるまでいろいろな場面、場面を想定し、くり返し練習、訓練し、自信を持たせる。
・精神的なよろさを改善する。精神的には強化訓練を実施する。

第21回全日本実業団トーナメント大会

中村荷役が優勝を飾る

1回戦

本田技研 本 32 (1418 | 8 | 4) 12 日本原研

〔戦評〕前半の得点差が大きく響き、日本原研の良さが出ず敗退した。

コスモ 油 21 (1110 | 12 | 8) 20 神戸製鋼

〔戦評〕JUKIは後半に入り懸命に追いつけたが、前半の失点が響き惜しくも敗退した。

大阪ガス 25 (1312 | 15 | 8) 23 JUKI

〔戦評〕両チームとも1点をめぐる攻防となり、前半の少ないチャンスを生かしたコスモ石油に軍配が上がった。

〔戦評〕前半の得点差が響き、後半住友金属も追いつけたが、新日鉄名古屋が逃げ切った。シュートミスが鍵を握った。

〔戦評〕前半のリードをそのまま守り抜いた出光千葉が試合を制した。

〔戦評〕前半はマツダの攻撃が冴え、このまま逃げ切れると思われたが、後半に入り、新日鉄大分は南選手を中心としてパスがよくわかるようになり、延長戦にもつれた。

〔戦評〕両チームとも1点をめぐる攻防となり、前半の少ないチャンスを生かしたコスモ石油に軍配が上がった。

〔戦評〕JUKIは後半に入り懸命に追いつけたが、前半の失点が響き惜しくも敗退した。

〔戦評〕前半の得点差が響き、後半住友金属も追いつけたが、新日鉄名古屋が逃げ切った。シュートミスが鍵を握った。

〔戦評〕前半のリードをそのまま守り抜いた出光千葉が試合を制した。

〔戦評〕前半はマツダの攻撃が冴え、このまま逃げ切れると思われたが、後半に入り、新日鉄大分は南選手を中心としてパスがよくわかるようになり、延長戦にもつれた。

〔戦評〕前半の得点差が響き、後半住友金属も追いつけたが、新日鉄名古屋が逃げ切った。シュートミスが鍵を握った。

〔戦評〕前半のリードをそのまま守り抜いた出光千葉が試合を制した。

〔戦評〕前半はマツダの攻撃が冴え、このまま逃げ切れると思われたが、後半に入り、新日鉄大分は南選手を中心としてパスがよくわかるようになり、延長戦にもつれた。

〔戦評〕前半の得点差が響き、後半住友金属も追いつけたが、新日鉄名古屋が逃げ切った。シュートミスが鍵を握った。

〔戦評〕前半のリードをそのまま守り抜いた出光千葉が試合を制した。

〔戦評〕前半の得点差が響き、後半住友金属も追いつけたが、新日鉄名古屋が逃げ切った。シュートミスが鍵を握った。

〔戦評〕前半のリードをそのまま守り抜いた出光千葉が試合を制した。

〔戦評〕前半はマツダの攻撃が冴え、このまま逃げ切れると思われたが、後半に入り、新日鉄大分は南選手を中心としてパスがよくわかるようになり、延長戦にもつれた。

〔戦評〕前半の得点差が響き、後半住友金属も追いつけたが、新日鉄名古屋が逃げ切った。シュートミスが鍵を握った。

〔戦評〕前半のリードをそのまま守り抜いた出光千葉が試合を制した。

〔戦評〕前半はマツダの攻撃が冴え、このまま逃げ切れると思われたが、後半に入り、新日鉄大分は南選手を中心としてパスがよくわかるようになり、延長戦にもつれた。

〔戦評〕前半の得点差が響き、後半住友金属も追いつけたが、新日鉄名古屋が逃げ切った。シュートミスが鍵を握った。

〔戦評〕前半のリードをそのまま守り抜いた出光千葉が試合を制した。

〔戦評〕前半はマツダの攻撃が冴え、このまま逃げ切れると思われたが、後半に入り、新日鉄大分は南選手を中心としてパスがよくわかるようになり、延長戦にもつれた。

〔戦評〕前半の得点差が響き、後半住友金属も追いつけたが、新日鉄名古屋が逃げ切った。シュートミスが鍵を握った。

た豊田自衛織機に自衛隊熊本も齒が立たなかった。

出光千葉 24 (1113 | 11 | 1) 22 三和銀行

〔戦評〕前半のリードをそのまま守り抜いた出光千葉が試合を制した。

〔戦評〕前半の得点差が響き、後半住友金属も追いつけたが、新日鉄名古屋が逃げ切った。シュートミスが鍵を握った。

〔戦評〕山陽国策バルブは、三景

〔戦評〕前半はマツダの攻撃が冴え、このまま逃げ切れると思われたが、後半に入り、新日鉄大分は南選手を中心としてパスがよくわかるようになり、延長戦にもつれた。

〔戦評〕前半の得点差が響き、後半住友金属も追いつけたが、新日鉄名古屋が逃げ切った。シュートミスが鍵を握った。

〔戦評〕前半のリードをそのまま守り抜いた出光千葉が試合を制した。

〔戦評〕前半はマツダの攻撃が冴え、このまま逃げ切れると思われたが、後半に入り、新日鉄大分は南選手を中心としてパスがよくわかるようになり、延長戦にもつれた。

〔戦評〕前半の得点差が響き、後半住友金属も追いつけたが、新日鉄名古屋が逃げ切った。シュートミスが鍵を握った。

〔戦評〕前半のリードをそのまま守り抜いた出光千葉が試合を制した。

〔戦評〕前半はマツダの攻撃が冴え、このまま逃げ切れると思われたが、後半に入り、新日鉄大分は南選手を中心としてパスがよくわかるようになり、延長戦にもつれた。

〔戦評〕前半の得点差が響き、後半住友金属も追いつけたが、新日鉄名古屋が逃げ切った。シュートミスが鍵を握った。

の攻守に阻まれ、善戦むなく敗れ去った。

日本電装 30 (1614 | 7 | 2) 9 自衛隊

〔戦評〕パワー、スピード、テクニックのすべてに勝る日本電装の一方的な展開となった。自衛隊久里浜の黒木選手の健闘が光った。

〔戦評〕前半はマツダの攻撃が冴え、このまま逃げ切れると思われたが、後半に入り、新日鉄大分は南選手を中心としてパスがよくわかるようになり、延長戦にもつれた。

〔戦評〕前半の得点差が響き、後半住友金属も追いつけたが、新日鉄名古屋が逃げ切った。シュートミスが鍵を握った。

〔戦評〕前半のリードをそのまま守り抜いた出光千葉が試合を制した。

〔戦評〕前半はマツダの攻撃が冴え、このまま逃げ切れると思われたが、後半に入り、新日鉄大分は南選手を中心としてパスがよくわかるようになり、延長戦にもつれた。

〔戦評〕前半の得点差が響き、後半住友金属も追いつけたが、新日鉄名古屋が逃げ切った。シュートミスが鍵を握った。

〔戦評〕前半のリードをそのまま守り抜いた出光千葉が試合を制した。

〔戦評〕前半はマツダの攻撃が冴え、このまま逃げ切れると思われたが、後半に入り、新日鉄大分は南選手を中心としてパスがよくわかるようになり、延長戦にもつれた。

〔戦評〕前半の得点差が響き、後半住友金属も追いつけたが、新日鉄名古屋が逃げ切った。シュートミスが鍵を握った。

〔戦評〕前半のリードをそのまま守り抜いた出光千葉が試合を制した。

〔戦評〕前半はマツダの攻撃が冴え、このまま逃げ切れると思われたが、後半に入り、新日鉄大分は南選手を中心としてパスがよくわかるようになり、延長戦にもつれた。

〔工原〕 藤岐垣林崎村井藤本久
〔上佐〕 佐藤野小江北金山伊山金

GK
FP (審・三杉本)

〔町田〕 田藤藤倉部畑田谷田橋
〔野齊〕 内白岡田清大山高

GK
FP (審・三杉本)

〔北陸〕 本内坂石葉原木中田納崎上
〔熊竹〕 天大進鍛稲田三新稲川

GK
FP (審・山田)

〔鉄原〕 本門口永葛川辺嶋村
〔日保〕 杉山松鹿古池玉霜

GK
FP (審・山田)

〔三景〕 龜町 38
〔117-17〕 15 工業

〔戦評〕 試合巧者の揃った三景の一方的なペースで試合は終了した。

〔戦評〕 後半、北陸電力もよく健闘したが、地力に勝る日鉄建材が終始リードし、試合を制した。

〔戦評〕 アイシン精機の小技に対し、高さとパワーあるれる中村荷役の対戦となった。試合は終始中

〔アイン〕 井田野村中見田田佐野
〔垂見〕 横松今中田垂山喜稲松

GK
FP (審・岡水)

〔役井〕 塚戸木成口野原中口
〔石飯〕 堀朴大下川大栗田田

GK
FP (審・松本)

〔合武〕 井山辺中島山竹林條峰
〔成則〕 花中渡島真横有上小高

GK
FP (審・松本)

〔条水〕 上田座村藤上塚川島
〔発清〕 井山吳中進井石及手

GK
FP (審・松本)

〔戦評〕 前半、日本発条はポストプレーなどでリードを奪った。後半、豊田合成は逆速攻などで反撃したが、日本発条GK清水の好守に阻まれて敗れ去った。

〔戦評〕 前半、両チーム共にシュートミス、ラインクロスなどが多

〔戦評〕 前半、両チーム共にシュートミス、ラインクロスなどが多

〔興松〕 藤中長松高松中重原
〔本野〕 本林本村田

GK
FP (審・山田)

〔金中〕 村内本山倉岡屋村野
〔池垣〕 西西八中水

GK
FP (審・大仲)

〔三井〕 中藤本重村田村船
〔田中〕 田佐坂森岡相三貴

GK
FP (審・大仲)

〔風山〕 山畑井口根方本下沢吉東
〔内大〕 平門関井宮木松金弥

GK
FP (審・大仲)

〔戦評〕 三井石化も善戦したが、攻守共に優れた本田爽風会の前に敗退した。三井石化は攻守共にバランスが悪かったと思われる。

〔戦評〕 三井石化も善戦したが、攻守共に優れた本田爽風会の前に敗退した。三井石化は攻守共にバランスが悪かったと思われる。

〔戦評〕 三井石化も善戦したが、攻守共に優れた本田爽風会の前に敗退した。三井石化は攻守共にバランスが悪かったと思われる。

〔コス〕 岡田畑橋端木崎野本
〔谷善〕 松北高川八大昆松西

GK
FP (審・山田)

〔本尾〕 野田代村中口村田中内
〔中宮〕 矢荒三松田山川村田堀

GK
FP (審・山田)

〔大福〕 奥加竹合岩中長水田藤
〔阪野〕 地志田本村田谷坂田

GK
FP (審・山田)

〔藤藤〕 藤田場戸形谷船村葉藤東
〔佐寺〕 笠瀬尾守貴中千佐伊

GK
FP (審・山田)

〔戦評〕 両チームはげしげしとせり合。後半、大阪ガスが逆転するがセントラル自動車再び逆転、粘り勝ち。

〔戦評〕 豊田自動織機の固い守りと早い攻撃、後半は出光千葉のスタミナ不足で豊田が完勝した。

〔戦評〕 両チーム前半は点の取り合い。後半は三景の早い攻撃と新

2 回戦

〔戦評〕 本田熊本の高いディフェンスにコスモ石油はなかなか得点できず、本田は早い攻撃の手をゆ

〔戦評〕 本田熊本の高いディフェンスにコスモ石油はなかなか得点できず、本田は早い攻撃の手をゆ

〔戦評〕 本田熊本の高いディフェンスにコスモ石油はなかなか得点できず、本田は早い攻撃の手をゆ



●料金(税込)
シングルA.....6,690円
シングルB.....7,100円
ツイン・ダブル 11,330円
トリプル.....14,630円



名古屋シャンピアホテル

〒460 名古屋市中区錦2-20-5 代表 ☎052(203)5858

●交通 地下鉄東山線伏見駅より東へ徒歩5分 地下鉄東山線榮駅より西へ徒歩8分 タクシーは名古屋駅より8分



●料金(税込)
シングルA.....6,180円
シングルB.....6,540円
シングルC.....6,740円
ダブル.....12,360円
ツイン.....11,330円

大阪シャンピアホテル

〒530 大阪市北区南扇町6-23 代表 ☎06(312)5151

●交通 新幹線新大阪駅からタクシーで10分 大阪空港からタクシーで20分(限高高速) 大阪駅から扇町まで徒歩12分

●赤坂シャンピアホテル ●青山シャンピアホテル ●大阪シャンピアホテル ●防府シャンピアホテル ●姉妹ホテル KOLON HOTEL 韓国・慶州(キャングジュ) 東京事務所(03)586-7571

★予約センター
東京予約センター ☎03(583)1001
名古屋予約センター ☎052(203)5489
大阪予約センター ☎06(312)1751
北海道予約センター<札幌> ☎011(232)3731
東北予約センター<仙台> ☎022(224)0078
北陸予約センター<金沢> ☎0762(40)0890
防府予約センター ☎0835(21)6601
九州予約センター ☎092(714)3581

日鉄名古屋のシュートミスで三景が完勝した。

日本電装21 (1011-1010) 20 新日鉄

〔戦評〕立ち上がり堅さの見たれた日本電装に対し新日鉄はのびのびとしたプレーで得点を重ねた。

その後、電装の速攻が決まり、1点をリードして前半を終了した。接戦は後半になっても続き、一進一退をくり返したが、最後は若さに勝る電装が接戦を制した。

三景 齋町26 (1412-109) 19 日鉄建材

〔戦評〕日鉄建材の先制でスタートしたが、前半なかばに日鉄・山口の負傷退場が大きく影響し、12-9と三景リードで前半を終了。

後半、日鉄は松永、鹿島のミドルで追い上げるが、攻撃が単調となる。一方三景は、ベテラン・加藤、内藤らが着実に得点を、ゲイ

得0004373422613

〔織機〕田村江畑野山内藤田浦田

〔古屋〕野屋水江島辺田上藤

〔三景〕村井藤橋山原井藤永野橋

〔分満〕小牧前杉生野藤

〔電森〕山村本崎本田上崎口藤波

得0014014300035

びとしたプレーで得点を重ねた。その後、電装の速攻が決まり、1点をリードして前半を終了した。接戦は後半になっても続き、一進一退をくり返したが、最後は若さに勝る電装が接戦を制した。

三景 齋町26 (1412-109) 19 日鉄建材

〔戦評〕日鉄建材の先制でスタートしたが、前半なかばに日鉄・山口の負傷退場が大きく影響し、12-9と三景リードで前半を終了。

後半、日鉄は松永、鹿島のミドルで追い上げるが、攻撃が単調となる。一方三景は、ベテラン・加藤、内藤らが着実に得点を、ゲイ

得03233305000

〔鉄原〕本田口永島川辺嶋村

〔日清〕杉久山松龍古池玉霜

〔町田〕田藤藤倉部畑部田谷橋

〔野齊〕野齊加内白岡田溝清大高

〔金沢〕中井村内本山田屋野藤森

〔爽風会〕山畑井口根方本本下沢吉

得0013634140221

ムをもにした。後半、金沢市役所も池村のロングシュートなどで反撃するが、シュートミスからの逆速攻にあい、終始本田爽風会ベースの試合展開となった。

中村荷役28 (8-7) 14 日本発条

〔戦評〕中村荷役の韓国人ペアーを中心とした力強い攻撃で、前半で20-7と大差をつけて勝負を決めた。

本田 25 (1114-7) 13 金沢

〔爽風会〕立ち上がりから本田爽風会が速攻による得点でリードを広げる。

後半、金沢市役所も池村のロングシュートなどで反撃するが、シュートミスからの逆速攻にあい、終始本田爽風会ベースの試合展開となった。

得0050340020

〔水島〕水島上田座村藤上塚

〔井塚〕井塚口戸木成口野原中

〔石飯田堀〕大下川大栗田

〔本田技研〕本田37 (1621-1310) 23 セントラル自動車

〔戦評〕本田はスタートより全員よく走り、ムラなく得点を重ねたのに対し、セントラルはベースを落としてセット主体で攻撃するがスピードの差が大きく、前半で大

勢が決してしまった。後半セントラルは走ることに切り換え、一時追い上げたが、本田のスピードには勝てなかった。

得00011832800

〔藤田場戸〕形谷船村葉藤東

〔佐寿笠瀬尾守貴中千佐伊

〔本田〕尾本野田代村中口崎田中内

〔中宮〕中宮矢荒三松田山川村田堀

〔三景〕前立立ち上がりは豊田がセット攻撃で得点していくが、前半終了間近に三景が早い攻撃で逆転する。

後半は三景のGKが代わり、豊田のシュートを止めて、逆にスピードある攻撃で得点を重ねる。

〔柴中〕柴中蟹大諫倉山新鎌杉山

〔景村〕村井藤橋山原井藤永野橋

〔三景〕中石斉高小本木近福中高

〔戦評〕若さ、スピードの電装と

召しませ自然。

シャトレゼのお菓子は山梨育ち。日本一の果実郷と極上の酪農地帯です。澄んだ空気と豊かな自然を、満喫しています。

そして、日本中をおいしい笑顔でみたそうとシャトレゼのフレッシュスワ、ソフトクリームともども、

21世紀に向って、さらに大きく飛躍しようとしています。



株式会社シャトレゼ
山梨県東八代郡中道町下曾根3440-1 電話(0552)66-5151(大代) FAX(0552)66-5156

ベテランのテクニクをいかした三景麴町の対照的なチームの対戦となった。

前半立ち上がりは電装が杉村のロングと速攻でリードしたが、三景もうまくよく反撃した。中盤電装の速攻でのバスマスが出たがこれを三景が得点できず、徐々に点差が開いた。

後半開始早々三景が2本の速攻を決めたが、電装もすぐ反撃、その後はセツトでの攻防で一進一退、スタミナに勝る電装がふり切った。

得009332312
〔麴町〕田藤藤倉部畑部谷

G K F P (審・岡本) (水)

〔電装〕橋村本崎本田上崎口藤波
得005305236132
〔電森〕高杉橋藤久岸井岡樋近難

G K F P (審・岡本) (水)

〔戦評〕前半立ち上がりから中村
得003230012001
〔会〕山畑井口根方本本下沢吉
〔風〕内大平門関井宮宮木金弥
〔爽〕東

G K F P (審・川田) (口)

〔役〕井塚口田戸 木成尾 原中
〔荷〕石飯田塚堀 大下三 栗田
得0010145241310

31 (3) P T (0) 12 30 (1) P T (2) 23

は呉、田口の高いプレーを中心に朴がポストから得点をあげた。一方本田は、中村の高い壁を攻めあぐみ、前半2点しかあげることができなかった。

後半、本田もスピードあるプレーで得点をあげたが、中村のパワー、高さ、テクニクの前に敗れ去った。

準決勝

本田技研 本30 (1515 | 913) 22 三景

〔戦評〕立ち上がり三景がリードを奪ったが、本田熊本は田中の活躍と速攻が冴え、逆転した。

三景は後半シュートミスが重なり、そつなく点数をあげた本田熊本が試合を制した。

得002320744000
〔景村〕井藤橋山原井藤士永野橋
〔三〕中石斉高小本金近福福中高

G K F P (審・岡本) (水)

〔本〕尾本野田代村中口崎田中内
得000442206093
〔熊〕中宮矢荒三松田山川村田堀

中村荷役35 (1718 | 1413) 27 日本電装

〔戦評〕高さの中村荷役か、若さの日本電装か。スピーディなゲームであった。日本電装も逆速攻などで反撃したが、中村荷役の高さに前に今一歩とどかなかった。

30 (2) P T (0) 22 35 (5) P T (3) 27

中村荷役の朴、呉の両韓国選手
の活躍が目立った。

得0010602311031
〔装〕山橋村本崎本田上崎口藤波
〔福〕高杉橋藤久岸井岡樋近難

G K F P (審・兼川田) (口)

〔役〕井塚口田戸 木尾 野原中
〔荷〕石飯田塚堀 大下三 大栗田
得00121190210000

3位決定戦

三景25 (1411 | 1112) 23 日本電装

〔戦評〕両チームともよく動く。日本電装・杉村のミドル、久本のポストプレーを確実に決めリードしたが、三景も斉藤のミドルで追い上げ前半を終了。

後半に入っても一進一退のゲームが続くが、電装の選手交替ミスをきっかけに三景が逆転、逃げ切った。

得008305302002
〔電装〕橋村本崎本田上崎口藤波
〔電森〕高杉橋藤久岸井岡樋近難

G K F P (審・後藤田) (藤)

〔景〕村井藤橋山原井藤士永野橋
〔三〕中石斉高小本金近福福中高
得0075302701000

25 (0) P T (2) 23 35 (5) P T (3) 27

決勝

中村荷役28 (1513 | 1112) 23 本田技研

〔戦評〕試合は中村荷役・朴のポスト、呉の45度シュート中心の攻撃に対して本田熊本は田中を中心とした速攻撃という戦いとなった。終始1点を争う展開だったが、後半ミスが多くなった本田に対しそつなく得点を重ねた中村荷役がゲームを制し、優勝を飾った。

得000134305160
〔本〕尾本野田代村中口崎田中内
〔熊〕中宮矢荒三松田山川村田堀

G K F P (審・仲田) (鐘)

〔役〕井塚口田戸 木尾 野原中
〔荷〕石飯田塚堀 大下三 大栗田
得0042380380000

28 (3) P T (2) 23

ねばりは頑張り 気力は体力



- 効能・効果
 ●滋養強壮 ●虚弱体質
 ●肉疲労・病後の体力低下・胃腸障害・栄養障害
 ●発熱性消耗性疾患・妊娠授乳期などの場合の栄養補給



湧永製薬株式会社

●札幌011(747)2166 ●東京03(293)3351 ●名古屋052(971)5901
●大阪06(458)8901 ●広島082(264)4116 ●福岡092(481)7382

「小さな掛金、大きな補償、でおなじみの

900万人の保険



スポーツ安全保険

が4月からかわります。一層有利になりました。

主な 改定

- ★ 加入区分、掛金が改められました。
- ★ 死亡・後遺障害が最高1,400万円に増額され、入院通院日額も引き上げられました。
- ★ 補償の対象になる治療日数が「4日以上」に短縮されました。
- ★ 賠償責任保険の補償限度額が1億円に増額されました。
- ★ 心臓マヒなどの突然死等に対し見舞金が支払われることになりました。

5人以上のグループでこの保険に加入できます。

区分	掛金 (1人年額)	傷害保険(保険金額)			賠償責任保険 (補償限度額)	共済見舞金
		死亡・後遺障害	入院	通院		
1種	A ■スポーツ少年団、子ども会 など中学生以下のグループ ■成人の文化活動、社会奉仕 活動のグループ 360円	最高 1,400万円	1日につき 4,000円	1日につき 1,300円	対人賠償 1億円 (自己負担 1,000円) 対物賠償 500万円 (自己負担 1,000円)	突然死およ び日射病熱 射病による 死亡 50万円
	B 老人クラブ団体 ■団員がおおむね60歳以上 の人により構成された団体 (例)ゲートボールクラブ、ハ イキングクラブなど 500円	400万円	1,800円	800円		
	C ■ママさんバレーなどの地域 スポーツのグループ ■高校の運動部、大学、会社な どのスポーツ同好会 ■一定の資格のある指導者の グループ 1,100円	1,400万円	4,000円	1,300円		
2種	A ■大学の運動部、実業団のチ ーム 1,450円	400万円	1,800円	800円		
	B ■難度の高いスポーツをする 大学の運動部、実業団のチーム 5,750円					
3種	■とくに難度の高いスポーツ をするグループ 9,900円	400万円	1,800円	800円		

対象となる事故 ■グループ活動中の事故 ■往復途上の事故

保険期間 平成2年4月1日より翌年3月31日まで(申込受付は3月から)

加入申し込み、資料の請求、お問合わせ

スポーツ安全協会各都道府県支部(主として教育委員会保健
体育課および体育協会)、もよりの東京海上火災保険㈱の営業
店にご照会ください。

(財)スポーツ安全協会

東京都渋谷区神南1-1-1岸記念体育会館 TEL(03)481-2431(代表)

小・中学生のための基礎技術②

「シュート」

東京都世田谷区立桜木中学校
ハンドボール部監督

加藤 益弘

今回は、得点を獲得するための技術について述べてみたいと思う。これは、ハンドボール競技の勝敗を決する重要な技術であるので、くり返し練習することが大切である。

シュートの種類には、ジャンプシュート、ステップシュート、バックシュート、ブロンジョンシュートなどがあるが、それぞれのシュートの中でも基礎的なシュールダーパスの延長として考えられるオーバーハンドから打たれる投法について述べることにしたい。

シュールダーパスの延長として考えると、キャッチ、テークバック、フォワードスイング、フォロースルーという一連の動作がスムーズに行なわれていくことは当然であるが、それぞれの部分でシュートの動作を示した1〜4にあるように、柔らかいキャッチ、素早く、高い位置でのテークバック、から

だのねじりの返しを十分に利用し、ひじや手首のきいたしなやかなフォワードスイング、大きくゆつくりとしたフォロースルーという過程を通してシュートが完成されると考える。

では、それぞれの部分についてこまかく述べていくことにする。

第一にテークバックの時に利き腕と逆側の肩をゴールへ向うようからだをねじる。そして、ひじの高さが少なくとも肩の高さで保持できるようにしたい。ディフェンスの身長が高くてその上あるいは、横から打てるようにすることを考えると5cmでも3cmでも良いから高くしたいものである。

小・中学生では、からだの発達に個人差が大きく、手の大きさもさまざまである。

比較的に手が大きくボールをしっかりとにぎることのできる者は、写真5のように上からボールをに

ぎり、それを振り出すと、コントロールの良い、打点の高いシュートが期待できる。逆に、手が小さくにぎることの難しい者は、写真6のように手のひらに乗せて振り出すと、若干コントロールは落ちるがにぎって振り出す時よりもはるかに速いシュートを打つことができる。

第二にフォワードスイングであるが、テークバックの時に向けた利き腕と逆側の肩をねじった上体を強く、速く、スムーズに返すことに心がけたい。そして、上体を返した力が肩、ひじ、手首、指とこのように伝達されて、からだの総合した力としてボールに集中するように打つようにさせたい。

この二つの動作は、初心者ほど時間をかけてじっくりと身につくまで行なうことは当然であるし、経験者でも、シュートの最終段階でのさまざまにディフェンスをか

わすための変化を考えると同様に重要である。

特に、ジャンプした時などは、この動作の完成度によってシュートの威力に差が大きく出てゴールにつながるようになる。

第三にシュートのコースであるが、基本的に利き腕側の上に向かって安定して打てるようになってから他のコースへ打てるように練習していくことが大切であると思う。筋力、体格に劣ると思われる者ほどきちんと打てるようにしたいものだと考える。そして、少しずつ実践に近づけてディフェンスを置いたり、シュートの前にダッシュやフェイントを行なってからなどという変化をつけていくことが必要と考える。

小・中学生がハンドボールを行なう上で一番おもしろく楽しく感じることは、自分の打ったシュートがゴールキーパーを抜いて決まった時だと思ふ。得点チャンスに得点できるように技術を定着させておくことが、選手の興味をさらにひきつけ、力量の高まりに大いに役立つと思う。(つづく)

新しい時代を作ってゆくのは、
新しいひらめき。
そして、ひらめきを実現してくれる
素材が求められます。
常に新しい技術で新しい夢をかなえる
素材をお届けしてきた日新製鋼。
これからも時代に応える
新しい素材をみつめてゆきます。



明日の素材をみつめる



日新製鋼

東京都千代田区丸の内3-4-1
(新国際ビル) ☎03-216-5511 〒100



写真1



写真2

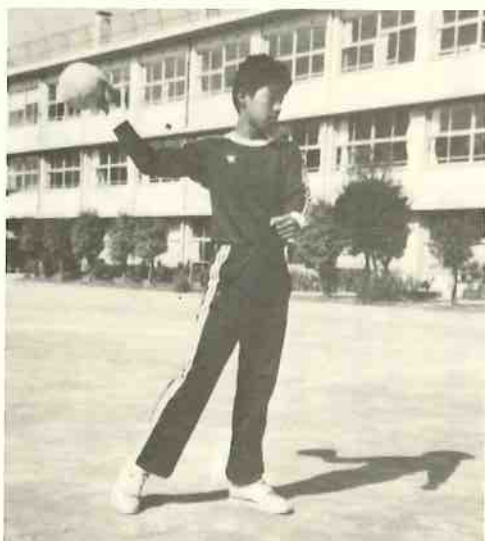


写真3



写真4



写真5



写真6

レフェリーのための次元の高い教育とその向上について

IHF/PRCレクチュアラー オイヴィント・ボルスタット（ノルウェー）

親愛なるハンドボール愛好者の皆さん

このたびのテーマは、レフェリーのための次元の高い教育とその向上についての私の持ついろいろな考え方を示す上で興味あるテーマと言える。

まずはじめに、このスピーチの基礎となっているのは私自身の考え、思想であることを断っておきたい。

しかしながら、この他に私が自国だけでなく多くの国・世界中の多くのトレーナー・コーチ・経験豊かなプレーヤーと共に懇談し討論したおかげで多くの貴重な情報を得たことを強調するのは極めて重要であると考えます。

ハンドボール競技における「演技者」であるトレーナー・コーチ・プレーヤーとの討論と意見の交換は、私と私の同僚である有能なレフェリー、テルジエ・アントンセンと共同で慎重に作業を進めた。

これらの懇談と討論により、私

たちの意見の裏付けが確実なるものであると認めることができ感謝にたえない。

「レフェリーは可能な限り優れた存在でなければならぬとは、万人の共通の関心事である」

優れたレフェリーとは何を意味するのか？

優れたレフェリー活動の本質とは一体何なのか？

換言すれば私たちがレフェリーに期待する特別な資質とは何なのであろうか？

このことを、より深く掘り下げる前に、私はどんな試合の場でレフェリングを円滑に行なう上で三つの基本的必須条件をお話することにしたい。これらの条件は誰もが自身で獲得できるものであるが、同時にすべてのレフェリングの基礎を創造するものでもある。それらをあげてみる。

① 試合のルールに関する知識

② レフェリーのシグナルに関する知識

③ 身体的適性を備えていること

次に続く文では、この三つのことは言及しないが、初心者からトップレフェリーに至るまでのレフェリー活動の重点は基礎理念の確立にあるともう一度くり返しておく。

ここで、先ほど私が提案した問いかけの一つに話を戻す。「私たちがレフェリーに期待する特別な資質とは何か？」私は今までノルウェーだけでなく、世界中の国々のトレーナー・プレーヤー・レフェリーに同様な質問をしてきた。

国籍に関係なく、ある種の特質が多数意見となったのは、それほど驚くことではない。

諸特質の中で最も多い頻度であられたことは、

① 公明正大であること（ホームチームとビジターチームの双方に平等な立場と同じ方法で判定すること）。

② 笛を過早に吹いてしまうとアドヴァンテージ状態をこわすことになる。

③ 試合全体を通じて同一のレベルを維持する。

これらは、統計資料とするにはどちらかと言えば不完全なものがあるが、私たちがとしては、次の結論を引き出すことができる。つまり、プレーヤーとコーチたちは、レフェリーが「試合を読む」能力を備えた上で双方のチームに公平に判定することによって生じる尊敬と自信あるレフェリー活動を期待し、望んでいるということである。

先ほど述べたレフェリーの三つの必須条件を基にして、私はこの三つの特質に焦点を当てて行くことにするが、これらは私の考えでは向上を志しているレフェリーにとっては必ず勉強すべき重要な「領域」である。

① 試合を読む能力

② 性格

③ 指導力

試合を読む能力について

試合の流れを読みとる能力を備えたレフェリーの方が、それを欠くレフェリーよりも、はるかに容易にプレーヤーやコーチから喜んで理解され、受け入れられることは正に一点の疑いも持たれるものではない。

では、試合を読む能力を持つと言ふことは、実際問題としてどんな意味合いを示すものなのか？

とりわけ、試合中に何か問題がおこったときに、レフェリーが

「何が？」「なぜ？」と自身に問いかけてみるということである。この問いかけをたえず自身にするということによってレフェリーはいわゆる「原因と結果」、換言すれば「動作と反応」の関係についての観察能力の向上改善が可能となる。

「何がおこったか」「なぜおこったか」の疑問について、自身に問いかけることにより、レフェリーは観察能力を高めるようになると共に、それで最初の反則をより上手にさばくことができ、それがプレーヤーから自然に理解され、尊敬されることにつながる。

試合を読む能力の第二の要因は、なぜプレーヤーがそのように動いたのか、または同じチームのプレーヤーの協調的な動きの動機を見抜くレフェリーの能力である。ここで、再度「何が？」「なぜ？」という問いかけに戻って来る。

プレーヤーが何をしたら？プレーヤーはなぜそれをしたか？このことについてのトレーニングでレフェリーは誰もがよく知っている反則の許容限度曲線についての技術を改善することができるようになる。

すなわち、二人のプレーヤーが正面からぶつかり合う時は、レフェリーの許容度はかなり大きく、一人のプレーヤーが相手の背後から攻撃すると、その許容度は全く認められないということである。

① 試合を読む能力

② 性格

③ 指導力

試合を読む能力について

試合の流れを読みとる能力を備えたレフェリーの方が、それを欠くレフェリーよりも、はるかに容易にプレーヤーやコーチから喜んで理解され、受け入れられることは正に一点の疑いも持たれるものではない。

では、試合を読む能力を持つと言ふことは、実際問題としてどんな意味合いを示すものなのか？

とりわけ、試合中に何か問題がおこったときに、レフェリーが

試合を読む第三の要因は、レフエリーのいわゆるアドヴァンテージ適用能力である。「最高のレフエリーとは、時として笛を吹かないことがあるからベストなのである。」これらのレフエリーは、ボール保持チームが試合を続行している状態では反則があってもみだりにフリースロー判定をしないというアドヴァンテージ判断能力を備えている。

フランスで行なわれた世界選手権大会予選のオープニングで、私はレフエリーたちに短い挨拶をしたが、その中でこの件についての例として、力づくのプレーに言及した。どのようなレベルでも、相手チームの一人が退場処分を受けたならば、どのように対応するかについての合意了解事項を心得ている。レフエリーは、このことに気づいているべきであり、それが時折、軽い、甘い、フリースロー判定を下してことを済ませてはならない。

さらに自己の向上を志しているレフエリーは当然のことながら、ディフェンスシステム（6-5、5-1、その他）とオフフェンスシステム（3-3、4-2など）についても最も基本的原則を詳しく知り抜いていなければならない。そうすれば、どこから反則があるかをより簡単に予知することができる。これを実行することによって、私は最高のレフエリー

のパフォーマンスの背後の支えとなつていける最大の秘訣の理解に到達したのである。すなわち、最高のレフエリーは、どこを見て何をするかということを知り、熟知しているからこそ最高に素晴らしいのである。

性格について

人格または性格というものが、それ自体一つのものと考えてしまふのは、あきらかに的を射た意見ではないにしても、この指摘をふまえて自己向上を目指すレフエリーは、場合によっては熱狂的雰囲気との試合に当たつてのパフォーマンスと対照的に比較される本人の性格の長所、弱点の明らかな自覚意識を持つようになすべきである。

より良いレフエリーとなることを願つて自身の性格の改善に努めるすべての試みは、あくまでも個々のレフエリーが個人として解答成果を示すべきことは明らかである。

人生において、さまざまな状況の中にある全人類と同様に、私たちは長所を伸ばすとともに、短所はできるだけかくしておこうとする。この問題をより深くまで掘り下げようとするば、今回のシンポジウムでは時間が十分ではない。ここで私の考える若干の問題点、これこそこの問題に関する中心的見解を述べるとどめる。

第1のキーワードは「勇気」で

ある。

ここでの勇気とは、チームにとつて喜ばれない「不人気」な判定を下すのに必要な勇気である。つまり、自チーム勝利への要求の強いホームチームの観衆にとつては「不人気」な判定のことである。

あなたがもし、このレフエリー特質をすでに備えているのであれば、プレーヤーやコーチからのはずれな要求に対しては、公平さ（ホームチーム・ビジターチーム双方に同じ方法、同じ基準で判定すること）で、満足させるようにすれば良い。別の言葉では、レフエリーは、常に両チームに対して、フィステイ・ファイテイの立場であるべしと言うことである。

この種の勇気または度胸は、観衆からのプレッシャー、すなわちテレビ放映の試合は勿論のこと、選手権試合のファイナルでも同じことであり、何が何でも勝ちたいとの意味での決定的な試合などのプレッシャーに対処する能力と寛容さを含むものである。

第二のキーワードは「自信」である。

あなたがトップレフエリーとして成功したければ包括的な自信を持つべきであるということ、自分が優れているのだと信じていること、これがハンドボールの試合のようなストレスに溢れる場面の中で気分を落ち着かせることになる。また、何らかの問題ある状

況にさらされた時、レフエリーは間違いを認める能力を持つという「リラックスした自信」をも含む。レフエリーは複雑で無秩序的混乱に際しても「冷静さを維持する」能力を備えていなければならないし、それを常に訓練すべきである。

第三のキーワードは表現についてのスタイルである。

親愛なるハンドボール愛好者の皆さん！

あなたが「手際良いと思うレフエリーとは、どのような特質を備えたものなのか」と尋ねるならば、返答としては最も重要な理由の一つとして、彼らの表現についてのスタイルとの関係を認めざるを得まいと申し上げる。

最高のレフエリーは関係者（参加者）のすべてが、状況が厳しく吹笛困難と見る試合であっても、好ましい雰囲気を作り出す能力を備えている。このことは、レフエリーの表現についてのスタイルに密接に関わり合っている。

まず第一に、私ができるのは、ユーモア、物まね、そしてボディ・ランゲージである。

最後の三つ目の特質に入る前に「警鐘」を意味する点をあげることを許されたい。すなわち、すべてのレフエリーは、知名度が高く尊敬心服する仲間のレフエリーの模倣をするだけでなく、自身の性格にマッチした自分だけの表現スタイルを見出すようにすべきであ

OSAKI



電気をみちびく。

未来へみちびく。

— 計測と制御 —



大崎電気工業株式会社

本社 東京都品川区東五反田2-2-7
電話 (03) 443-7171(代表) FAX (03) 447-5844

る。
物真似ばかりでは、遅かれ早かれ否定的マイナスの結果に陥ることとなるであろう。

指導力について

この資格はもちろんレフェリーの性格に依存するところが大きい。ここでのキーワードは「決定をくだす能力」である。どこを見て何をさがすということを知っていると同時に、ルールの「精神」と「書かれた言葉」とのちがいに留意しているレフェリーは、必要な判定をくだす上で妥当公平なチャンスが得られるであろう。

同様に重要なことは疑問を短時間に解く能力である。これもレフェリーの性格と、「何が」「なぜ」と疑うことによつて試合の流れを読む能力と密接な関係がある。ある試合状況が急激に変化をまきおこしたり、または極めてドラマチックな展開を見ることはよく知られていることである。

問題（トラブ）がおきたときに対する最高のレフェリーの能力は罰則適用の方法をどのように使うかということと密接に係している。

イエローカード、2本の指による退場指示、レッドカード、腕を交差するなどといったしきたり的な方法に加えて、ボディ・ランゲージや物まねのような定義されていない手段を応用するといった上

品なマナーで問題を解決するレフェリーもいる。

これがレフェリーが試合中のすべての出来事に集中することと同じく、交代ベンチにいる著名なトレーナーやコーチにも影響するものである。

彼らの「名声」は必ずしも彼らのチームによつて達成された結果

1989 IHF シンポジウムレポート No 4

エリートレフェリーの教育について

IHF / PRC 理事 ヴァシレ・シニア（ルーマニア）

エリートレフェリーとは、いかなる大会の困難度の高い試合の場に立っても、いささかの不安心配感を持たれることなく指名任命される高度に洗練された存在である。そして、これらは主要な国際審判員とその候補者とその属する国での指導的役割を果たせるレフェリーのことである。

しかしながら、現在は加盟国から国際レベルにあり、ベストに振る舞うことができるとしてAリスト・Bリストに登録されているレフェリーとその候補者は、それぞれエリートレフェリーと見なされるという傾向が明らかになってきているが、これらはオリンピック大

（勝利）によるものではなく、むしろ彼ら自身の気質の気分と反応の仕方によるものである。

レフェリーが人間の性格を知り、プレッシャーとストレスのもとでの人間の行為に対して、若干の心理学的洞察力をそなえておけば、いい意味で興奮を落ち着かせるとともに試合場の平穏なムードをつ

くり出す。

そして我々の愛好するハンドボールというスポーツのさまざまな演技者相互の間の全面的な信頼を支えることにつながるのである。

御静聴を謝す

オイヴィント・ボルスタット

会、世界選手権大会、そしてヨーロッパクラブ大会等のファイナル段階試合といった国際的にも最高級の試合の運営に指名されることになっておることも話として出しておくことにする。

エリートレフェリーは理論的知識が高いレベルに到達しているべきである、ハンドボールの技術、戦術に通暁していること、模範的な身体準備状態——敏捷性と持久力——そして、難しい試合をトランプルなく処理することのできる経験の豊富さを同時に示すことができなければならない。

レフェリーの理論的学習は基本的には個人の問題であり、それは

合同的に基礎研修をするかトレーニングするといった型のものと混同されるものでなく、レフェリーというものは本人が理論的教養研究に関心を示さない限りエリートレフェリーとしては認められない。

経験が理論知識にまさるとの見解主張をとる多くのレフェリーはその考え方に重大な過ちを犯していると言わざるを得ない。ルールに関する正しい理論知識の裏づけを持たずに、単に経験を基礎とするだけでは、彼らのレフェリー生活で正しい判定を下すことが、不可能な試合状況に遭遇した時はそれこそ想像もつかぬ事態となるで

くらし、ひろげるジャスコのカード

会員募集中

ファッションから食品まで
サインひとつでお買物。

ご入会手続きも簡単です。
お気軽にお申込み
ください。



- お支払いもいろいろ
- 月々のお支払いがラクなリボルビング払い
- 手数料なしのおトクな一回払い
- お求めはいま、お支払いはボーナス一括払い

お申し込み、お問い合わせは、ジャスコ各店サービスカウンターへは、販売員におたずねください。



あろう。

試験または審査制度による助けなしでは、レフェリーの理論知識を豊富にするということは極めて困難であるとする根本的原理により、私の国（ルーマニア）では、トップレフェリーに対して毎年試合シーズン開幕前に、全国的規模での集中統一水準テストに合格することを求めている。トップレフェリーも含めて、各地方のすべてのレフェリーは、それぞれの地区の委員会の指導管理のもとに1年に2回のレベルアップテストを受けなければならないことも付け加えておこう。

我が国でのレフェリーの理論に関する個人的トレーニングは、地域的にも、全国的にも、グループとして多様な方法で実施されている。

地域的なレベルでの週に一度のミーティング学習では、ルールが何を要求しているのかの説明とレフェリーの実務の遂行についての分析に多くの時間を当てている。ここでは、トップレフェリーはオブザーバーとして行動し、時にはレフェリーに対して指導助言をしたり、またはルール解釈に困難点や疑問点が生じてその説明を必要とする場合には、何らかの短い解説をしたりする。

1年に2回レフェリー委員会のインストラクターは地方の委員会に出張観察して、そこで再び各種

の問題点についての説明のためトレーニングを行なうなどの役割を果たす。

毎年大きな大会の前には、3〜4日間にわたってトップレフェリーの中央研修会が開かれ、併せて前年のレフェリー活動の個人および総合評価も行なわれる。ルールの問題点や明確な統一見解がIH F/PRCのガイドラインに沿った上ですべてのレフェリーの理解を可能にするための講義も行なわれる。

これらの学習を容易にするため、我々はレフェリー活動の改善については当然関心の高いクラブチームから試合のビデオテープの提供を受ける。これらの引用によりレフェリーは特殊な状況や、正しい判定あるいは疑問ある判定を示す場面を確認することができる。

身体的適応能力のトレーニングについては、これこそ個人の努力分野である。我々の国では、地方協会は慣例として、夏または秋に始まるシーズンの前に、敏捷性と持久力テストで終わる共同のトレーニング期間を設定している。

これらのテストとは別個に、トップレフェリーはレフェリー委員会の立会のもとでの再度行なわれる持久力テストを受けると同時に同委員会の理論テストを受けることが義務づけられている。

ここで問題にしたいことは、トップレフェリーを含む多くのレフ

エリーが、テストを受けることに何らかの抵抗意識を持っており、特に持久力テストにその傾向が見られる。その理由というのは、これらのテストは、ハンドボールのレフェリーにとっては特に重要ではないと言っているのである。しかしながら、我々はそういうことを言うレフェリーこそ重大なミスが犯すことが多いと見ている。持久力こそはレフェリーにとって最重要視されるべき資質なのである。

実際の経験というものは、適応能力の低いレフェリーが示すレフェリーワークが、その適性不足の程度によって比例的に疲労となつて現われることが明らかである。出来事への反応時間は遅くなり、動きそのもののスピードも鈍化する。このようなレフェリーは、早いうちに試合について行く能力を失ってしまうことになる。

専心集中能力または事実認定能力の低下という現象が加わることにより、コートで起きる諸々の様相に対して現実に即さない判定が引き出されることになる。こうなると、この種の疲労が禍ちを自ら招く、自ら墓を掘る、またははなかくても自ら負傷事故につながる危険性が一層増大することが明らかである。

レフェリーは試合管理のため理論的にも身体的にもベストコンディションを整えるべきであるが、それとは別に試合中に起こる困難

問題を適切に処理するため、ある一定の経験を持つようにすべきである。

レフェリーの経験は、一般的にその管理した試合の数とその内容の困難度によって質の高いものとなる。しかしながら、我々としては、レフェリー経験がこのやり方で得られるとするにはいささか不安を感じている。個々のレフェリーは単なる観覧者の一人としてではなく、指名されたレフェリーとしての気がまえでできるだけ多くの試合を観察し、各種の状況を評定し、相応の判定を下すようにすべきである。

規則委員会は、すべてのレフェリー活動を均質調整することと、トップレフェリーの研修についてIH Fに責任を負っている。委員会は常時、後者の「研修義務」とこの目的達成のため下記のような諸活動に最大の注意力を集中させている。

◇シンポジウムで各国の審判部長やチーフコーチやレフェリーに対して発表する各種大会試合の状況説明内容を準備する。これはすべてのレフェリーのガイドラインとなるものである。

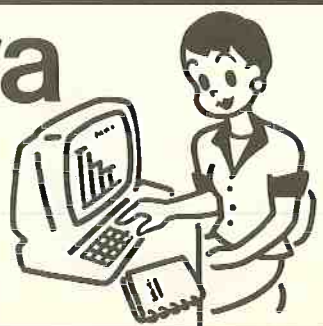
◇主として、トップレフェリー育成のための各国の講習会（それは決して他のレフェリーを含まないという意味ではない）の開催について支持援助を与える。この講習会では、PRCは加盟

Your Staff Daiwa

これからの時代、情報と金融は(ダイワ)が大いにお役に立てる分野です。



大和銀行



国協会がIHFの公式テスト受験の講習会に出席する候補者を選ぶとか、講師を派遣することなどで協力する。

◇ヨーロッパカップ大会の試合を観察し、試合後、当該レフェリーと評価・批評をする。この時PRCはIHFのインストラクターや観察者から無制限の援助を保証される。

◇ヨーロッパカップ大会、世界選手権大会ならびにその予選、オリンピック大会とその予選などのIHFの公式イベントの直前に、主要ルール解釈の統一、たとえば、罰則反則プレーヤーの対敵行動の関連、非スポーツ的行為の防止排除、段階的罰則適用、攻撃側の反則、アドヴァンテージルール適用、試合時間中断などについて、ミニコースの開催を企画する。

◇これらのイベント大会でレフェリーの吹笛、演技を観察し、彼らの演技の質を高めるとともにトレーニングも進歩させることを目的として、個々またはペアレフェリーに対し、またはレフェリー全員集会上で判定の正誤についての論評を行う。PRCは、前記の大会以外の親善試合大会にも支援助力を惜しむものではないが、IHF総会としては、現在は残念ながら十分な受け入れ体制がない。全面的な理解が不十分であるとの理由で

これらの申し出をことわっている状態である。

◇トップレフェリーのための2年に1度の研修会の開催はIHFの最大イベントである世界選手権大会やオリンピック大会に吹笛依頼する上でトップレフェリーの中でもベストなものを選び出すことを目的としているが、ここではレフェリーは理論と実施と体力テストを受けることが付随しており、レフェリングの詳細にわたってしかもデリケートな問題についての討論会にも出席しなければならないし、もちろんのこと彼らの演技吹笛内容はビデオテープによって討論

細心かつ慎重に観察するイベント

1989 IHF シンポジウムレポートNo.5

今や試合観察という専門分野のレベルを向上させること(地域、地方、連盟または全国的な協会規模)は、緊急重要課題の一つとなっている。

レフェリーの実際の演技の観察に当たって思うことは、それが常にでたとこ勝負、行き当たりバッタリ、つまりでたらめであり、観察者は観察者でその任務に当たっ

の材料とされることになる。

◇我々のこの発表は、ルーマニアでのレフェリートレーニングシステムを参考引用していることはおわかりの通りであるが、我々としては、このシステムがベターであると思っているが決してベストであるとは思っていない。そこで、我々は今回このシンポジウムの討論で、参加者各位がトップレフェリー研修のベストシステムを導き出すことを期待し、確信している次第である。

今までの議論の過程では、そのねらいがPRCが関与しているエ

リートレフェリー(トップレフェリー)練習の方法・手段およびその体制を分析・検討すること、PRCが寄与・貢献すべきこの段階に重要な問題の改善に向けての提言となるものであることを忘れてまいようにして頂きたい。我々は参加者各位に対して、各種の主要な親善試合にもPRCが関与し、後見補佐の役割を果たすようになることについて意見を述べられることを願ってやまない。

ヴァシレ・シデア

IHF/PRC理事 テオ・キールホーン(オランダ)

て十分な資格、素養を備えているとは言いがたい場面がしばしば見られる。個人的にも物質的にも審判または制限された状態の中ということを考慮しても、レフェリーという存在は試合のたがごとく特定の観察システムによってその所属する国の協会組織内での昇進・降格の査定、評価を受けることになっ

て十分な資格、素養を備えているとは言いがたい場面がしばしば見られる。個人的にも物質的にも審判または制限された状態の中ということを考慮しても、レフェリーという存在は試合のたがごとく特定の観察システムによってその所属する国の協会組織内での昇進・降格の査定、評価を受けることになっ

レフェリー観察者は以下の事柄(前提条件)を心得て置かなければならない。

◇観察者は現役のレフェリーであるかまたは現役を離れてそんなに時間が経っていない人が当たらなければならない。

◇観察者は観察分野でできるだけ多くの経験を持つていなければならない。

日本が生んだ世界のボール

日本ハンドボール協会検定球(J・H・A)

タチカラシムレスボール

タチカラのハンドボールは縫ボールと同じ構造のチューブが離れたL・B・C中空製法です。



TACHIKARA
タチカラ

タチカラ株式会社

東京都台東区松ヶ谷1-11-7
東京・大阪・名古屋・福岡・札幌

◇ 観察者は常に中立的立場をとらなければならない。

◇ 観察者はその仕事をやるについて明確な統一見解を表現できるように学習しなければならない。

中立立場の観察者はレフェリーが直面する困難の程度に応じて、レフェリー自身がその役割について反省批評できるような援助提言するために任命された存在である。換言するならば、レフェリーが助言を得れば、それに従うという態度をとることである。このことについての話し合いは、パートナーたるレフェリーと観察者相互の協調性を前提とした信頼と親愛感あるやりとりがあつてこそ最善の成功につながるものである。

試合の講評、分析については、試合終了直後でなく、できるだけ時間的にも空間的にも若干の余裕をおけば、パートナーにとって学習的雰囲気が高まり教育的助言が実りあるものとなるであろう。この種の自己批判は誰にとつてもあまり楽しいものではないし、何もミスを好んで承知の上でやっている訳ではないが、基本件にはあくまでも正直で誠実さが条件である。

観察表に精細に記入することは言うまでもなく審判長や審判指導員にとっては、好都合のものであるが、個々のレフェリーにとつては、その演技改善に必ずしも良い影響をもたらすとは限らない。むしろレフェリーは、その演技内容

について直接にフィードバックしてもらふことを期待している。このように考えてみれば、観察者は常に試合終了後（ハーフタイムは不可）の時を選んでレフェリーと懇談することの重要さが理解できるであろう。この場合に考えられる必理的な側面についての要点を次に記す。

◇ 適当な部屋（更衣室とか体育館の談話室は適当でない）。

◇ お互いの座る位置どりに配慮すること。

◇ 時間を十分とること（観察者は一方的に喋ってはならない。相互の会話が成立するようにすべきである。全員が喋る機会が得られるようにする）。

◇ 会話が第三者により中断または妨害されたりしないように配慮する。

話の進め方について

◇ まず肯定的プラス面（良かった点）を強調することから話を始めるようにする。

◇ 話のテーマをそれぞれの目的にかなった部分、項目に区分する。

◇ それぞれの項目について独自に分離して話を進める。

◇ 相手に十分発言させるようにする。

◇ 何でも知っているといった独善的態度はとらないこと。

◇ 否定的マイナス面（悪かった

点）については個人を対象とした避難的な表現を避けた上で、しかもはっきりとわからせるように話すべきである。

◇ 同じ過ちを将来繰り返さないようにとの意味をこめての助言・示唆であることを理解させる。

◇ 部分的観察内容を簡潔にまとめ、こそ、より良い理解に到達する。

◇ そして会話は、了解、一致をもって終わるようにする。

◇ 観察者としてレフェリーに対する態度は同じ仕事をやる仲間として、終始寛容に振る舞うべきである。

我々の数多くの調査もしくは個々の経験に照らしても、人間が見る以上、正確無比などは考えられず、それがエラーの根本的発生原因であることを認める次第である。

観察に仕方によって起こる過誤についてのまとめ、

1. ただ一度だけまたは時間的な特徴を見ただけで過早に結論を出してしまうこと。

この種の過ちは、観察時間が短い（少ないこと）、いろいろな動きの前後関係の短い部分だけを見た時に起こりがちである。先入観とか偏見誤解とも言える判断の型式化がこの過ちの根元と考えてよい。

○ 対処法
一定の方向線、指標を持つ

ていろいろな着眼点を列挙することにより、観察の基礎となる考え方を表現する（複数

の証明方法によること）。

2. レフェリーが実際に経験することと、観察者のそれとの間に特色の相違を考慮せずに意見を形成してしまうこと。これはレフェリーと観察者が相互に異なった人格性に立つと同時にブレの相相について、それぞれの主観にとらわれてしまうので、最も不適切な状態となる。

○ 対処法
このような問題ある人間関係が発生したならば、これがそれ以上に悪くならないように最大の注意を払うべきである。そこで勝手に個々に基準を造り出して、そこから結論を引き出してしまふようなことにならないよう行動すべきである。

3. ひとりよがりの（主観的な）観念思考に陥ること。
観察者とレフェリーの間柄が親密で情動的に結ばれていると（同郷または同国人、親友、旧友、共通の利害関係、往々にして、発生事件に独善的な排他的な見方をしたり、誤まった解釈に陥つたりするものである。この傾向は、狭い仲間同志の高

尚過ぎる意見になりがちである。
○ 対処法
もしこのような具体的状況

A4版84ページ・カラーページにスーパーショット満載！ 月刊誌スポーツイベントハンドボール 毎月20日全国書店にて発売中！

1冊¥600 年間購読（1年間12冊・¥7,200／半年間6冊・¥3,600）

（株）スポーツイベント 〒101 東京都千代田区神田小川町1-9 川上ビル3F ☎03-294-5231(代)

が見られたならば、直ちに強く注意を促し、意見発表はできる限りの容観的原则に基づいて行なうことが絶対であることを求める。

4. 偶発的または臨時のできる経験に基づいてそれを一般論としてしまうこと。

我々は今まで数知れぬ対人関係の中で、何らかの経験を学びとってきた。特に、利害関係のある協会が強い同情的支援とか毛ぎらい的反感を表面に出して来るようであれば、それを一般論としてしまわないように注意を促す。

○対処法

これらの奇妙と言うか、特別の同情とか反感的な感情については、レフェリー・観察者共々に時宜を失うことなく確認し、冷静で分別ある分析をすべきである。(貫下は特定のレフェリーに対して好悪の念を持っているか?)

5. 称賛と非難について(ほめること、けなすこと)

表現の仕方によっては(余りにも強い表現であれば)人によっては逆効果的な受け取り方をしてしまう傾向がある。同時に明らかな欠点について、それをすると全体評価に決定的な影響を与えてしまうことになる。

○対処法

この現象の発生に注意する

とともに、ポジティブ(プラス)、ネガティブ(マイナス)の両面とその他の観点から評価を分化区別するように努める。

6. 自己を客観視すること(自己投影)

人は誰もが観察される状態におかれると、それは自身にとって重大であるため、観察結果の動機とか論拠について知りたいという傾向がある。この論拠については当然評価の対象となる。

○対処法

完全に合理的な自己認識と自己を客観視するための能力、知識が土台となっている。

終に臨んで、私は全世界各地からきた審判部長諸氏に、次のことを要望し理解を得たいと思う。皆さんの国のレフェリーの資質は、ただ単に所定の要求事項を満たしているだけであり、もしレフェリーの仕事の内容について十分の専門的理論を備えた観察者が同行するのであれば、問題・課題を熟慮検討する上で、その人が実際に面倒を見てくれることになるであらう。

御静聴を感謝する

テオ・キールホーン

"WITH YOU"



先進のテクノロジーで明日を見つめます

あらゆる用途の特殊鋼、そして各種機械製品の供給を通じて未来社会の建設に参加している大同特殊鋼。私たちのテクノロジーは、宇宙開発に、原子力開発に、そしてあらゆるエレクトロニクス産業に、いま大きく花開こうとしています。より豊かな明日を、あなたとともに築くために――。

 **大同特殊鋼**

本社 〒460 名古屋市中区錦1-11-18(興銀ビル)
☎(052)201-5111(大代)
支社/東京 支店/大阪

各地の記録から...

東北

全国高校選抜青森県2次予選

(1月11日/弘前市民体育館)

(男子)

▽リーグ戦

野辺地	27	13	青森
青森商	26	3	三本木
青森	20	14	三本木
青森商	17	14	野辺地
野辺地	21	7	三本木
青森商	29	13	青森

④三本木

▽リーグ戦

青森西	20	7	野辺地
青森中央	22	13	野辺地
青森西	13	12	青森中央

(順位) ①青森西②青森中央③野辺地

関東

群馬県高校新人大会

(11月4~19日/吉井高ほか)

(男子)

▽予選リーグAブロック

富岡実	19	10	大田市商
高崎工	23	19	大田市商
富岡実	18	13	高崎工
桐生実	13	11	高崎工
富岡実	16	7	桐生実
太田市商	15	9	桐生実
前橋商	22	10	育英
前橋橋	19	2	育英
富岡岡	22	1	育英
富岡岡	21	11	前橋橋
富岡岡	22	5	前橋橋
前橋橋	16	10	前橋商
同Cブロック	21	13	藤生岡
同Cブロック	29	13	藤生岡
下仁田	22	9	藤生岡
下仁田	21	13	藤生岡
同Dブロック	25	8	高崎東
吉井	15	13	高崎東
吉井	28	13	玉村

富岡岡	27	11	下仁田
吉井	26	6	富岡実
富岡実	16	14	下仁田
富岡岡	22	20	吉井
(順位) ①富岡岡②吉井③富岡実			
高崎東	15	6	富岡実
桐生女	16	11	富岡実
高崎東	27	8	桐生女
同Bブロック	16	1	高崎女
同Cブロック	13	1	下仁田
同Dブロック	20	2	前橋商
吉井	24	9	高崎女
同2位リーグ	28	4	前橋商
桐生女	14	12	高崎女
下仁田	21	10	前橋商
下仁田	21	10	前橋商
桐生女	17	7	桐生女
同1位リーグ	18	9	高崎東
群馬女	20	12	高崎東
桐生西	16	7	高崎東
桐生西	13	11	高崎東
吉井	20	20	吉井

▽1回戦	35	13	下仁田高
吉井高OB	24	21	富岡実高
群馬大	27	22	吉井高OB
富岡高OB	35	22	前工クラブ
富岡高	42	9	ライチャーズ
前橋クラブ	27	23	甘楽クラブ
群馬教員	33	11	藤岡クラブ
吉井高	23	11	下仁田高OB
前橋市役所	31	21	桐生クラブ
富岡クラブA	31	13	群馬大
3回戦	28	17	富岡クラブ
富岡高OB	35	20	前橋クラブ
富岡高	27	15	吉井高
群馬教員	26	15	前橋市役所
富岡クラブA	27	15	前橋市役所
富岡高OB	18	26	富岡高
富岡高OB	29	18	群馬教員
富岡クラブA	3	2	
決勝	9	10	21富岡
2	4	8	クラブA
3	1	7	

▽準決勝	20	9	光電クラブ
群馬短大附高	11	9	桐生西高
吉井高	11	9	
▽決勝	11	5	7吉井高
高20	9	5	

東海

三重県高校秋季大会

(11月12~23日/霞ヶ浦体育館ほか)

(男子)

▽1回戦

桑名北	16	9	桑名北
四日市南	22	16	四日市南
四日市東	20	5	上野工
桑名	27	18	海星
津東	20	14	高田
尾鷲	18	14	

▽2回戦

四日市西	22	15	四日市西
四日市東	18	13	四日市東
桑名工	16	11	四日市中央工
名張西	25	5	四日市中央工
亀山	15	12	四日市
桑名東	21	11	川越
津東	16	10	津西
津西	20	11	尾鷲

▽3回戦

桑名工	27	9	桑名工
四日市工	25	13	名張西
亀山	12	10	桑名工
津東	28	4	津工
桑名西	28	15	津工
四日市工	15	15	亀山

北	白	西	西	朝	笹	大	北	亀	▼	名	三	▼	亀	▼	笹	西	西	朝	▼	育	鈴	本	▼
3	笹	笹	朝	朝	川	安	勢	山	2	張	雲	1	山	決	川	朝	朝	朝	1	館	鹿	田	決
勢	子	川	明	明	川	勢	山	山	回	北	雲	回	山	勝	川	明	明	明	回	(25	技	勝
7	26	33	10	11	16	15	18	24		15	13		5	23	20	27	13	36	15		1213	研	
6	1	6	5	1	1	8	8	7		3	9		6	11	5	7	4	1	9		106	鹿	
													9									16	本
亀	名	三	東	桔	阿	菰	赤	羽	柘				川	西	西	朝	東	菰	白			爽	田
山	張	雲	南	梗	山	野	目	津	植				川	朝	朝	員	南	野	子			風	会

第16回三重県中学生新人大会
 (1月28日、2月4日/鈴鹿市体育館)

城	東	東	東	▼	成	山	山	北	北	北	▼	白	▼	白	西	笹	笹	西	朝	大
南	山	山	山	同	章	城	城	嵯	嵯	嵯	子	子	決	子	川	川	川	川	川	安
				B	章	城	城	峨	峨	峨	選	選	勝	選	川	川	川	川	川	安
19	14	23	19	19	20	23	12	16	20	17	10	23	26	10	13	20	12	6		
7	10	5	7	9	3	2	12	15	7	8	6	4	0	8	10	6	9	0		
田	城	両	田	城	両	田	東	鴨	鴨	成	山	鴨	成	川	勢	北	西	朝	大	
辺	南	洋	辺	南	洋	辺	山	沂	沂	章	城	沂	章	川	勢	北	西	朝	大	

近畿

京都府高校新人大会
 (10月29日~11月26日/太陽ヶ丘体育館ほか)

東	久	久	久	▼	伏	洛	洛	洛	洛	▼	同	堀	堀	京	京	京	東	東	東	▼	桃	向	向	洛	洛	洛	京	京	京	京	▼	兩	城	
稜	山	山	山	同	工	水	水	北	北	北	E	社	川	川	商	商	商	治	治	治	D	山	陽	陽	星	星	星	都	都	都	都	同	洋	南
				F	工	水	水	北	北	北	E	社	川	川	商	商	商	治	治	治	D	山	陽	陽	星	星	星	都	都	都	都	C	洋	南
12	13	10	31	18	21	16	18	13	15	15	19	11	14	19	17	21	18	29	19	15	15	16	14	20	19	26	23	16	21	11	20			
0	12	9	7	14	7	8	13	9	6	7	10	10	7	12	9	7	8	4	6	12	11	12	13	12	14	9	10	8	10	9	6			
洛	日	東	洛	洛	伏	洛	伏	洛	洛	木	木	同	堀	堀	木	同	堀	京	木	同	城	桃	城	桃	向	城	桃	向	洛	城	田	兩		
陽	吉	陽	工	工	見	工	見	工	東	津	津	社	川	川	津	社	川	都	都	志	陽	山	陽	山	陽	星	陽	星	陽	陽	田	兩		

▼	京	▼	大	▼	東	大	京	▼	東	西	大	東	洛	京	北	▼	平	嵯	嵯	大	大	大	▼	塔	乙	乙	西	西	西	▼	日	東
決	都	3	桂	準	宇	桂	都	同	宇	宇	宇	宇	宇	都	都	決	峨	峨	谷	谷	谷	H	南	訓	訓	宇	宇	宇	同	吉	稜	
勝	西	位	谷	決	治	谷	西	2	治	治	谷	谷	谷	西	西	勝	野	野	谷	谷	谷	南	訓	訓	治	治	治	G	丘	稜		
17	19	27	14	19	18	16	17	14	19	20	24	12	21	18	19	14	17	21	21	24	12	22	19	11	16	14	33	21				
15	16	13	12	11	11	15	16	13	10	13	13	11	8	9	9	13	7	8	17	5	10	10	12	6	6	8	2	10				
東	東	京	西	東	洛	北	洛	東	山	洛	嵯	久	京	乙	北	平	北	平	嵯	北	西	西	塔	塔	西	塔	乙	洛	日			
宇	宇	都	宇	宇	水	嵯	星	稜	城	野	峨	御	都	訓	稜	安	安	野	野	野	乙	乙	南	南	南	南	工	陽	吉			

西	西	西	東	東	東	▼	府	精	精	洛	洛	洛	▼	南	城	城	京	京	京	京	▼	桃	塔	塔	東	東	東	▼	大
山	山	山	宇	宇	宇	同	立	華	華	水	水	水	同	八	幡	幡	都	都	都	都	同	山	南	南	稜	稜	稜	子	谷
			治	治	治	E	商	華	華	水	水	水	ウ	幡	幡	幡	女	女	女	女	イ	山	南	南	稜	稜	稜	選	23
12	16	10	18	19	24	21	6	10	13	23	17	23	15	10	8	17	13	13	18	10	14	23	10	11	10	26	28	23	1211
9	3	3	5	4	1	4	5	3	6	5	6	9	4	3	6	2	9	3	0	3	1	3	1	9	9	7	0	4	711
乙	八	山	西	乙	八	山	日	府	日	府	精	日	鴨	鴨	南	鴨	南	城	鴨	南	久	久	桃	塔	久	桃	久	桃	桂
訓	幡	城	山	訓	幡	城	立	立	立	立	立	吉	沂	沂	幡	沂	幡	幡	沂	幡	御	御	山	山	山	山	山	山	山

▼準決勝 四天王寺 18 12	▼準決勝 四天王寺 19 5	▼3位決定戦 阪南 15 11	▼決勝 四天王寺 24 4	▼1回戦 藤井寺 18 12 3	▼1回戦 池島 16 10 12	天王寺 25 5	花園 25 5	高津 22 19	八尾 28 7	生野 21 14	▼2回戦 阪南 27 10 14	桃山学院 36 4	清風 31 10	天王寺 23 16	羽曳野 26 8	此花学院 26 8	八尾 19 12	生野 27 19	上野宮 35 12	▼3回戦 桃山学院 33 6	天王寺 26 15	此花学院 24 8	上野宮 31 11	▼準決勝 桃山学院 34 9	此花学院 15 9
阪南	阪南	信愛	天王寺	勝山	港南	住吉	阿倍野	東住吉	八尾東	柏原	藤井寺工	藤井寺	池島	大和川	花園	高津	東住吉	山本	阪南	清風	羽曳野	八尾	生野	天王寺	天王寺

▼準決勝 上野宮 28 10 2	長尾 13 13	撰津 21 10	門真南 32 13	▼3回戦 島上野宮 27 16	交野 17 14	撰陵 22 11	長尾 19 8	枚方 27 10	撰津 18 12	芥川 17 12	▼2回戦 門真南 15 15	三島 16 9	交野 17 9	鳥上冠 14 12	寝屋川 24 17	撰陵 27 3	加納 22 14	枚方 18 14	大東 15 7	撰津 23 9	芥川工 22 3	春日丘 26 4	▼1回戦 春日丘 26 4	◎東地区予選 (10月29、11月3、5日)	桃山学院 21 12	上野宮 20 12
交野	撰陵	枚方	芥川	三島	鳥上大冠	寝屋川	加志社香里	同志社香里	大東	淀川工	春日丘	南寝屋川	島本	磯野	牧野	茨木	高槻北	四条	城東工	西寝屋川	門真	鳥飼	守口北		此花学院	天王寺

▼準決勝 春日丘 16 16 2	撰津 14 11	▼3位決定戦 西寝屋川 16 13	春日丘 26 6	撰津 27 6	西寝屋川 23 5	大東 14 11	春日丘 17 7	▼3回戦 春日丘 18 7	撰津 11 7	大東 14 5	枚方 25 7	西寝屋川 10 9	大東 23 3	門真南 28 3	寝屋川 30 3	春日丘 17 6	門真 33 4	香里 18 12	長尾 19 9	▼1回戦 長尾 19 9	鳥上 30 17	▼決勝 鳥上 30 17	長尾 22 15	▼3位決定戦 島上	撰津 16 14	長尾 22 14	撰津 16 14	
西寝屋川	大阪市立	撰津	大阪市立	大東	枚方東	門真南	寝屋川	門真	牧野	茨木	香里	島上	守口北	芥川	長尾	東寝屋川	南寝屋川	茨木東	撰津	撰津	門真南	門真南	島上	門真南	門真南	島上	門真南	門真南

初芝 41 3	宣真 26 5	▼2回戦 福島女 20 9	四天王寺 23 0	阪南 17 9	春日丘 21 12	金蘭会 11 10	初芝 41 3	西寝屋川 17 8	宣真 35 2	▼1回戦 宣真 17 8	桃山学院 5 12 6 10	▼決勝 桃山学院 2 1 1	初芝 14 14	桃山学院 19 12	北陽 32 11	北陽 17 10	初芝 11 11	上野宮 27 9	▼2回戦 撰津 15 13	桃山学院 17 14	三国丘 18 11	北陽 28 11	北陽 28 11	此花学院 10 10	初芝 15 12	上野宮 16 15	長尾 19 12	▼1回戦 長尾 19 12	
金蘭会	西寝屋川	撰津	泉北	住吉学園	箕面	天王寺	大阪市立	富田林	信愛	上野宮	上野宮	北陽	北陽	撰津	三国丘	此花学院	長尾	撰津	桜宮	島上	天王寺	都島	門真南	門真南	門真南	大鳳	大鳳	大鳳	大鳳

一瞬のきらめきと
積極果敢な
チャレンジャー

誰もいないグラウンド、音のない体育館。そこにスポーツという魔法がかかると、一瞬のうちに興奮のつぼと化してしまう。

セノも誇り高きチャレンジャー。より良質の素材を求め、より精巧な製品を生み出す努力と情熱は、世界中のプレイヤーの額に光る一粒の汗と同じです。

日本ハンドボール協会検定工場
Senoh®
本社/東京都千代田区神田司町2-7 ☎(03)292-5411

岩国工	高水工	下松工	▼3回戦	岩国	岩陽	岩工	下中央工	高水	山口	小野田工	下松工	▼2回戦	徳山	岩陽	徳山	華陵	宇部工	田部	▼1回戦	山口県高校新人大会	宣真24	▼決勝	福島女	宣真	▼準決勝	福島女	春日丘
17	20	31		18	26	21	31	30	22	11	39		26	26	22	21	22	30		(11月19、20日/徳山市体育館ほか)	(1212 114)	18	11		10	17	
14	6	6		13	10	14	10	4	7	9	5		16	10	16	14	9	18			5	13	8		9	9	
下関中央工	山口	小野田工		徳山	下関工	下松工	徳山	華陵	広瀬	宇部工	田部		下関西	下関工	防府商	野田学園	西京	南陽工			5	春日丘	初芝		四天王寺	阪南	



宮原	▼1回戦	▼女子高	廣島	華陵25	▼決勝	岩国商	華陵	▼準決勝	徳山商	岩国商	熊毛北	華陵	▼2回戦	徳山商	徳山	防府商	岩国商	熊毛北	岩国商	田部	華陵	▼1回戦	下松工20	▼決勝	岩国工	下松工	▼準決勝	岩国
23	18			15	10	19	20		34	29	26	38		18	14	15	32	19	44	17	28		10	10	15	13		14
13	13			6	5	13	11		6	6	15	3		4	8	14	3	12	6	14	5		3	7	10	8		3
廿日市	城北			11	岩国商	徳山商	熊毛北		徳山	防府商	岩国	田部		防府西	西京	山口中央	高山水	徳山	岩陽	長府		10	岩国		岩国工	高水		岩陽

広島県高校新人大会

(11月11、19日/尾道高校、山陽)

豊栄	山陽女	▼準決勝	賀茂	安芸南	山陽女	▼2回戦	進徳	清水ヶ丘	▼1回戦	呉港19	▼決勝	呉工	呉昭	呉昭	▼準決勝	呉港	呉昭	呉昭	安芸南	▼3回戦	呉港	修道	尾道	呉昭	市和	安芸南	▼2回戦	賀茂	三原工
20	23		22	24	29	32	18	25		12	7	16	26	16	22	18	18	27	32	25	46	29	17	27	37	17	23	21	
11	5		12	4	2	5	3	11		7	4	11	13	9	9	11	10	15	7	12	0	11	14	3	7	10	10	17	
賀茂	安芸南		進徳	安芸	呉宮原	清水ヶ丘	尾道商	第一女		11	呉昭	安芸南	呉工	安芸南	修道	尾道	市和	廣福山	賀茂		三原工	三原工	呉三津田	松永	安芸	宮原	呉昭	誠之館	

下松工20	▼決勝	岩国	▼準決勝	岩国	高水	岩国	▼3回戦	岩国	下関西	徳山	高山	岩国	下関中央工	徳山	下松工	▼2回戦	防府商	岩陽	下松	西京	徳山	▼1回戦	徳山	全国高校選抜山口県予選	山陽女35	▼決勝	安芸南	▼3位決定戦
9	11	13	16	32	21	16	41	23	23	17	15	16	20	30	19	19	37	19	14	16				(12月26、27日/下関市体育館ほか)	19	16	13	
5	6	8	12	16	16	12	5	8	21	9	9	14	9	20	9	14	8	3	11	10				3	3	11		
11	岩国	高水	岩国	下関西	徳山	下関中央工	徳山	防府商	小野田工	下関第一	岩陽	宇部工	西京	徳山	徳山	華陵	南陽工	広瀬	下関工	山口				6	豊栄	賀茂		

▼同cブロック	香川一	香川一	▼同bブロック	龍雲	龍雲	山田	▼予選リーグaブロック	華陵33	▼決勝	岩国商	華陵	▼準決勝	岩国商	熊毛北	徳山	華陵	▼2回戦	岩国商	長府	高水	熊毛北	徳山	岩陽	山口中央	防府西	▼1回戦	岩陽	山口中央	防府西
23	20	26	21	18	22	8		2013		12	20		26	20	16	38		22	35	20	31	28	30	20		28	30	20	
13	17	13	18	8	8			5	5	9	11		8	13	14	3		5	3	3	4	12	3	5		12	3	5	
勝賀	香川東	香川東		山田	紫雲			10	岩国商	熊毛北	徳山		長府	高水	岩陽	響		徳山	徳山	防府	西京	岩陽	山口中央	防府西		山口中央	防府西		

第26回香川県中学校新人大会



(12月23、24日/光洋中学)

長崎北	瓊浦	日大高	▼3回戦	長崎南	長崎北	南商	西彼	大村	佐世保西	瓊浦	日大高	▼2回戦	長崎南	長崎工	▼1回戦	長崎県高校新人大会		相木	相浦	柚木	▼リーグ戦	女子		日吉	▼決勝	日吉	時津	準決勝	日吉	相浦	▼1回戦	男子		(11月5日)長崎工業高校	
15	35	30		16	16	21	18	不戦勝	19	26	24		31	21				13	14	12				1111	20	15	17	13				17	13		
14	8	10		15	8	13	14		10	11		7	16				4	4	9				73	7	13	8	12				8	12			
佐世保西	南商	西彼		北陽台	長崎工	波佐見	佐世保北	口加	西陵	佐世保商	上五島		鹿屋工	西海				大瀬戸	大瀬戸	相浦				10時	大野	相浦		大瀬戸	椿原				大瀬戸		

鹿兒島南	鹿兒島南	▼同Bパート	鹿兒島商	鹿兒島工	鹿兒島工	鹿兒島工	▼予選リーグAパート	鹿兒島県高校新人大会		聖和	▼決勝	佐世保西	▼シード決定	聖和	佐世保商	▼準決勝	佐世保西	有馬商	聖和	佐世保商	長崎北	▼1回戦	女子		日大高	▼決勝	長崎北	瓊浦	日大高	▼準決勝	長崎南	日大高			(11月17、19日)単人町体育館	
9	13		17	24	27	0				2016	21	22	21	24	20	36	13	9	36	13	9				76	20	21	30	21							
8	10		15	7						(84)	6	7	5	3	6	0	10	8	0	10	8				64	13	11	9	11							
鹿兒島中央	加治木		指宿	鹿兒島商	指宿					12佐世保商	有馬商	佐世保西	有馬商	島原農	長崎北	日大高	佐世保北	佐世保女	佐世保北	日大高	佐世保北	佐世保女				10瓊浦	長崎南	長崎南	長崎北	長崎北	大村					

奄美	純心	申木野女	▼同Bパート	鹿兒島南	鹿兒島南	国分実	国分実	▼予選リーグAパート	女子		鹿兒島工	▼決勝	出島	鹿兒島工	▼準決勝	鹿兒島南	出島	国分	鶴丸	隼人丸	▼同Eパート	国分	甲南	国分	穎娃	加治木工	甲陵	甲陵	鹿兒島中央						
13	25	11	22	29	9	33	13				1310	15	22	16	16	18	15	15	21	21	13	14	13	20	21	17	14	11	9						
3	9	7	10	5	1	2	2				(911)	13	8	3	15	10	10	10	8	11	10	9	7	3	9	9	10	4	8						
鹿兒島中央	奄美	申木野女		出水	牧園	出水	牧園				20出	鹿兒島南	国分	穎娃	甲陵	隼人丸	隼人丸	鶴丸	穎娃	財部	甲南	財部	甲南	財部	薩南工	加治木工	薩南工	薩南工	加治木						

福岡大	九州女大	▼決勝	福岡大	▼1回戦	女子		福岡大	▼決勝	長崎総科大	福岡大	▼準決勝	熊本大	長崎総科大	熊本大	福岡大	▼2回戦	長崎総科大	熊本大	九州工大	東和	▼1回戦	男子		純心	▼決勝	鹿兒島南	純心	鹿兒島南	▼決勝トナメント準決勝							(12月9、10日)東海大学
25	34	23	29	23	33	19	29	32	25	17	30	23	19	24				30	23	19	24				1310	13	21	21								
14	11	18	14	19	8	26	13	22	15	18	15	13	14	15				18	13	14	15				(85)	7	8	8								
		九州女大			福岡教大				九州女大					西南学院大						福岡工大	産業医科大				13鹿兒島南		国分実	奄美								

各地の情報をお寄せ下さい

機関誌「ハンドボール」はみなさんの情報をできるだけ多く掲載したいと考えております。「各地の試合結果」「大会の予定」などの情報をどしどしお寄せ下さい。また、全日本チームへの激励などのメッセージなどもありましたらぜひお寄せ下さい。お待ちしております。

編集委員会

ソウルで活躍した、 もうひとつのジャパン。

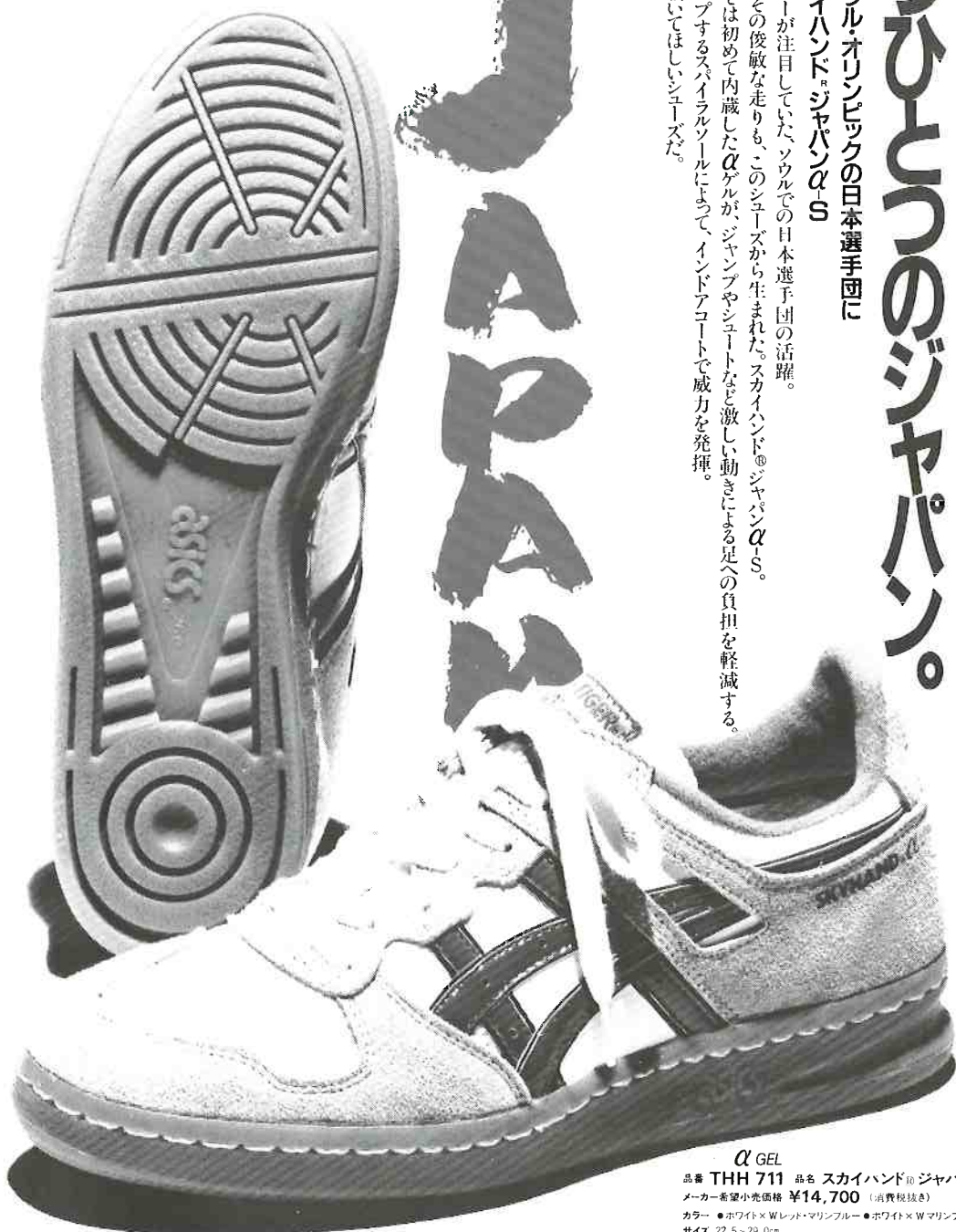
これが頂点。ソウルオリンピックの日本選手団に
採用されたスカイハンド。ジャパンα-S

すべてのソンドポラーが注目していた、ソウルでの日本選手団の活躍。

その鋭い切れ味も、その俊敏な走りも、このシューズから生まれた。スカイハンド。ジャパンα-S。

ソンドポラーシューズでは初めて内蔵したαゲルが、ジャンプやシユートなど激しい動きによる足への負担を軽減する。

吸いづくようにグリップするスパイラルソールによって、インドアコートで威力を發揮。
これは、胸をはって履いてほしいシューズだ。



α GEL

品番 THH 711 品名 スカイハンド。ジャパンα-S

メーカー希望小売価格 ¥14,700 (消費税抜き)

カラー ●ホワイト×Wレット・マリンブルー ●ホワイト×Wマリンブルー・レット

サイズ 22.5-29.0cm

asics TIGER

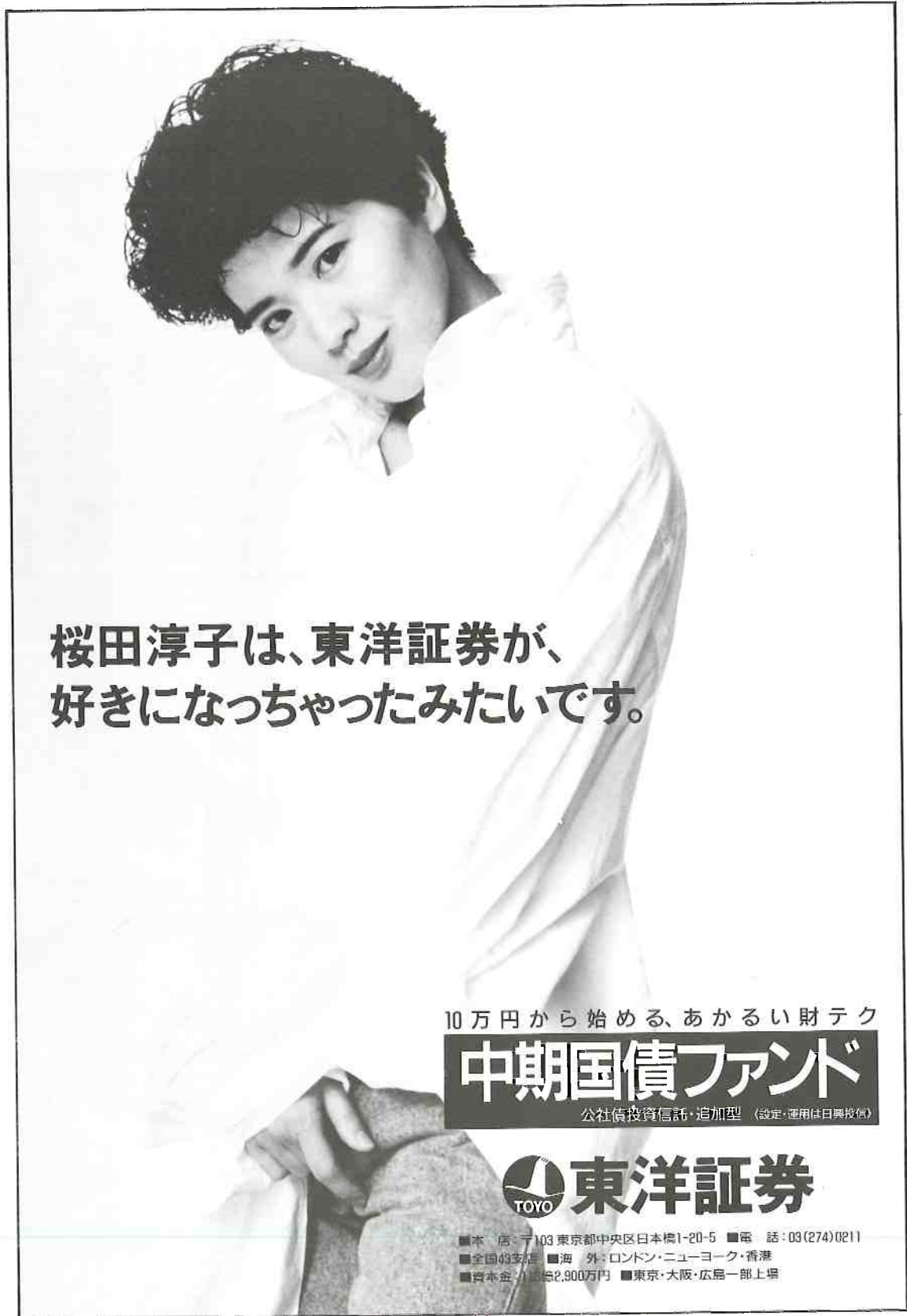
●商品についてのお問い合わせは株式会社アシックス消費者相談室までどうぞ

〒650 神戸市中央区港島中町7丁目1番1 TEL (078) 303-2233(専用)・(078) 403-3333(代表)

〒130 東京都墨田区路水4丁目10番11号 TEL (03) 624-1814(専用)・(03) 624-2221(代表)

●Rは®アシックスの登録商標です

株式会社 アシックス



桜田淳子は、東洋証券が、
好きになっちゃったみたいです。

10万円から始める、あかるい財テク

中期国債ファンド

公社債投資信託・追加型 (設定・運用は日興投信)



東洋証券

■本 店・〒103 東京都中央区日本橋1-20-5 ■電 話：03(274)0211
■全国的支店 ■海 外：ロンドン・ニューヨーク・香港
■資本金・利益総額2,900万円 ■東京・大阪・広島一部上場

(財)日本ハンドボール協会編
『ハンドボール』

第二九六号

昭和四十年六月一日 平成二年三月二十六日 印刷
第三種郵便物認可 平成二年四月一日 発行

東京都渋谷区「1」1-1
電話 代表 (四)二二六二
振替 東京 六一五八二四八番
編集兼 発行人

安藤 純光

定価三百五十拾円
(年間購読料)
(三千三百円)